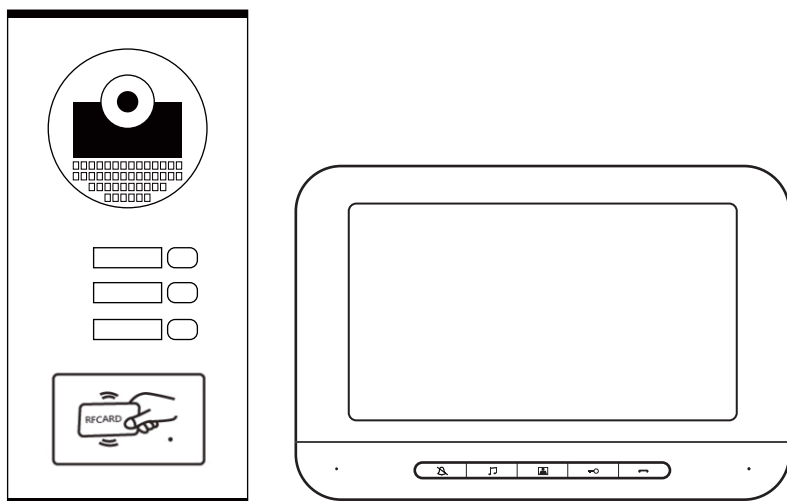


# Manual Rápido de Instalación

VIDEOPORTERO DE LA  
SERIE MULTIUNIDADES

VE02-03-04-06-08-10-12-A01



Lea atentamente las instrucciones antes de utilizarlo para garantizar un funcionamiento correcto y adecuado

## 1. Descripción del producto

### Introducción de Producto

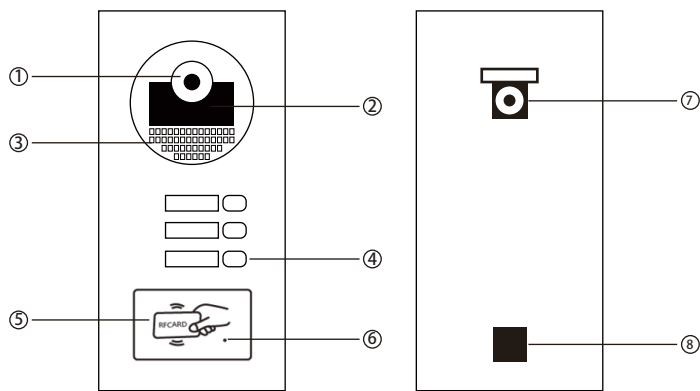
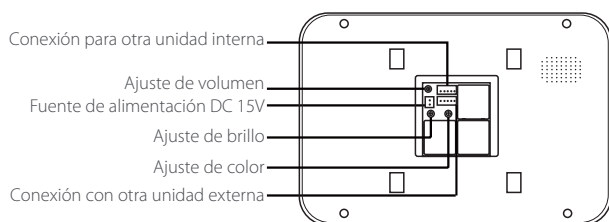
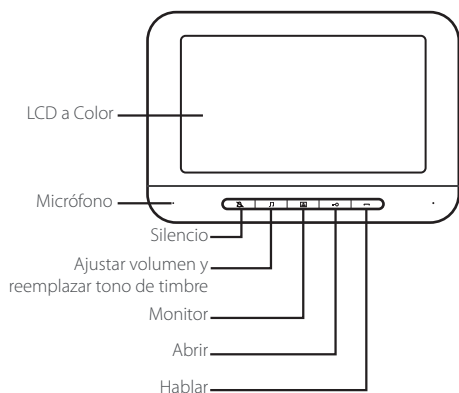
Este conjunto de productos es un timbre visual de intercomunicación doméstica a color. El sistema consta de una unidad exterior y una unidad interior. La unidad interior es alimentada por el cable de red para realizar la llamada del timbre, el monitoreo del intercomunicador, el desbloqueo remoto y la conexión del cable de red.

La pantalla de visualización es LCD, la imagen es clara y transparente y el color es magnífico sin distorsión. La cámara tiene un sensor CMOS HD. La unidad exterior puede utilizar una tarjeta ID para abrir la puerta. En caso de que la luz exterior sea insuficiente, iniciará automáticamente la iluminación de visión nocturna por infrarrojos.

Desde la unidad interior se puede hacer la apertura de la puerta. La unidad exterior requiere una fuente de alimentación independiente de 12-15V, también la unidad interior requiere ser alimentada independientemente.

El panel necesita una fuente de alimentación de 12-15V (se recomienda utilizar un cable de red de clase V o VI para la conexión, de 2 núcleos o de 1 núcleo) y la distancia máxima de servicio es de 150 m.

## 2. Introducción de producto



- 1) Cámara
- 2) LED Infrarrojo
- 3) Altavoz
- 4) Botón de timbre
- 5) Área para lectura de tarjeta
- 6) Micrófono
- 7) Zona de ajuste de dirección de área
- 8) Señal de bloqueo electrónico

### 3. Parámetros

Unidad interior	
<b>Pantalla</b>	TFT LCD de 7"
<b>Resolución</b>	800*480
<b>Material</b>	Plástico ABS
<b>Potencia</b>	En espera: ≤ 1W Trabajando: ≤ 10W
<b>Voltaje</b>	12-15V 1.2A
<b>Temperatura de Operación</b>	-20 °C ~60 °C
<b>Tiempo de Monitoreo</b>	90 segundos
<b>Tiempo de Comunicación</b>	90 segundos
<b>Tono de Timbre</b>	25 tonos
<b>Modo de Instalación</b>	Montado en pared
<b>Interfaz de Señal</b>	5P x 2.54

Unidad exterior	
<b>Cámara</b>	CMOS HD camera
<b>Material</b>	Aleación de aluminio
<b>Tarjetas</b>	Número de tarjetas: 500
<b>Distancia IR</b>	0.2-1 m
<b>Fuente de Alimentación</b>	Adaptador de alimentación especial DC15V
<b>Potencia</b>	-20 °C ~60 °C
<b>Ángulo de Cámara</b>	82°
<b>Grado de Protección</b>	IP54
<b>Señal de Desbloqueo</b>	Señal de voltaje
<b>Temperatura de Operación</b>	-20 °C ~60 °C
<b>Modo de Instalación</b>	Instalación empotrada
<b>Interfaz de Señal</b>	5P x 2.54

### 4. Funcionamiento de la unidad interior

a. Ajuste el tono de llamada de la unidad interior

#### 1. Ajuste del tono de llamada

En el modo de espera de la unidad interior, pulse primero el botón "▲" para encender la pantalla y, a continuación, presione el botón "🔊" para apagar el timbre y el intercomunicador, sin que ello afecte a la visualización de la imagen. Si es necesario encender el timbre y el intercomunicador, presione el botón "▲" de nuevo en el modo de monitor "🔊". El modo libre de interrupciones se activará después de activar la función de silencio.

## 2. Cambiar el tono de llamada

En el modo de espera de la unidad interior, pulse primero el botón "▲" para encender la pantalla y, a continuación, pulse el botón "♪" para activar el tono de llamada y entrar en la configuración de "cambio de tono". El sistema está equipado con 25 tonos de llamada de distinta duración. El último tono de llamada será el tono de llamada cuando el sistema sea llamado por cualquier persona.

## 3. Ajuste del volumen del tono de llamada

En el modo de espera de la unidad interior, presione primero el botón "▲" para encender la pantalla. Presione el botón "♪", el timbre sonará para entrar en el ajuste de timbre, tiene tres niveles: grande, medio y pequeño. Presione durante dos segundos cada vez para subir o bajar el volumen progresivamente. Si el dispositivo se apaga, todos los ajustes del tono de llamada se restaurarán a los ajustes de fábrica.

### b. Instrucciones para el funcionamiento del timbre

1. Cuando cualquier visitante pulse el botón de llamada de la unidad exterior, la pantalla de la unidad interior mostrará la imagen exterior en tiempo real y el timbre sonará.

2. El usuario interior podrá presionar el botón "☎" para hablar con el visitante.

Nota: presione el botón "☎" por primera vez para abrir la llamada, la segunda vez que presione "☎" cerrará la llamada. La pantalla se apagará automáticamente después de 30 segundos de no responder.

3. En el modo de intercomunicación, el usuario interior puede presionar el botón "🚪" para abrir la puerta.

4. En el modo de intercomunicación, el usuario interior puede presionar el botón "☎" para terminar de hablar, o la conversación terminará automáticamente en 90 segundos.

5. Si es necesario reanudar la conversación después de colgar, pulse primero el botón "▲" y después el botón "☎" para hablar con el visitante.

6. En el modo de espera de la unidad interior, presione primero el botón "▲" y después el botón "🚪" para abrir la puerta; la pantalla se apagará automáticamente en 90 segundos, o puede apagarla presionando el botón "▲" una vez.

## 5. Instrucciones de la tarjeta ID

1. Creación de la tarjeta de gestión: tecla del interruptor de gestión arriba, la unidad exterior se enciende (suena "Di"), el primer sistema por defecto añade la tarjeta (suena "Di"), y el segundo sistema por defecto borra la tarjeta (suena "Di"), luego se apaga, bajar la tecla del interruptor de gestión y se hace la tarjeta de gestión.

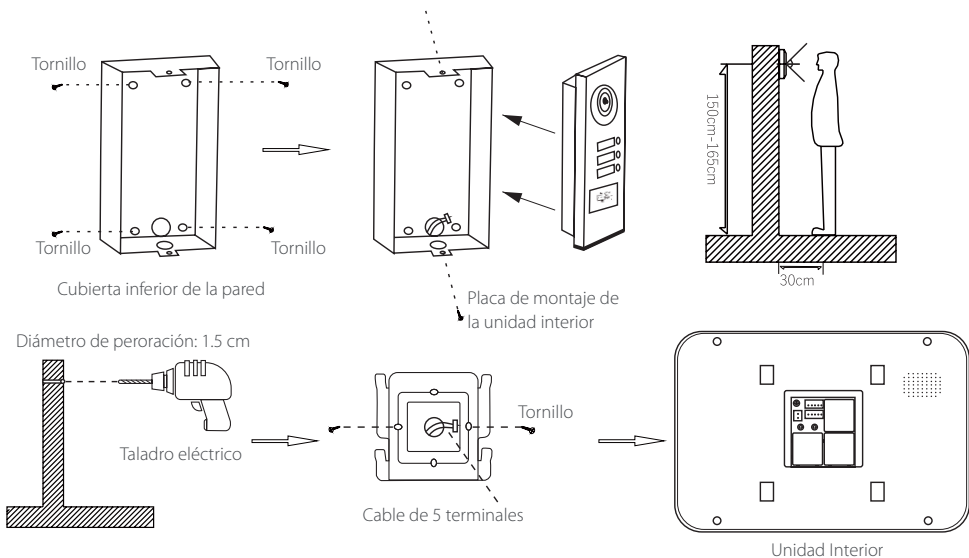
2. Añadir tarjeta de usuario: cuando la unidad exterior está en modo de espera encendido, deslice la tarjeta de gestión (tono "Di"), luego deslice la tarjeta de usuario (suena "Di"), e incremente continuamente. Para cada tarjeta adicional (suena "Di"), después de deslizar la tarjeta de usuario, finalmente presente la tarjeta de gestión para salir (suena "DiDi" dos veces), y la adición de tarjeta de usuario finalizará.

3. Borrar una sola tarjeta de usuario: cuando la unidad exterior está en modo de espera, deslice para borrar la tarjeta (suena "Di" una vez), luego deslice la tarjeta de usuario a borrar (coloque en el área de deslizamiento de la tarjeta durante 2 segundos, "Di" suena una vez, y luego "Di" suena otra vez 2 segundos después), borre continuamente, deslice cada tarjeta ("Di" suena una vez), y finalmente presente la tarjeta de gestión después de deslizar la tarjeta a borrar ("DiDi" suena dos veces), el borrado de tarjeta se ha completado.

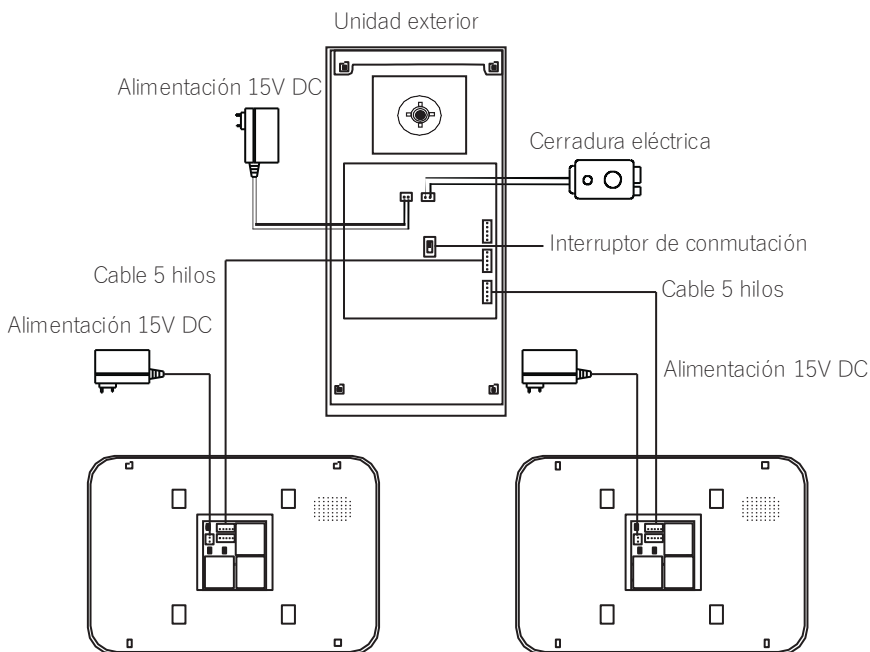
4. Borrar todas las tarjetas de usuario: cuando la unidad exterior está en modo de espera, deslice para borrar la tarjeta (suena "Di"), luego deslice para añadir la tarjeta (suena "Di"), y luego deslice para borrar la tarjeta de nuevo para salir (suena "Di" una vez, y "DiDiDiDiDi" suena siete veces después de 2 segundos). Se borran todas las tarjetas de usuario.

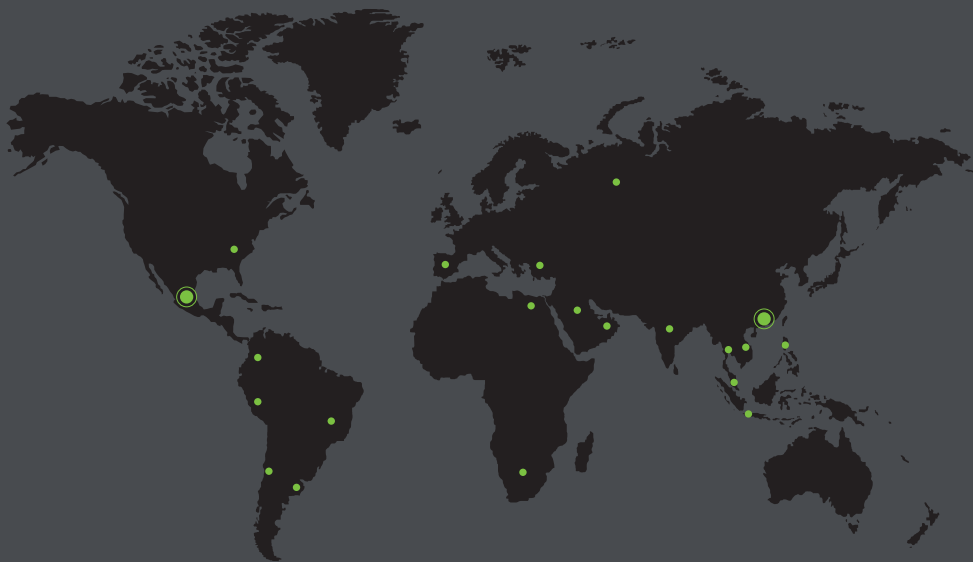
5. Pase de tarjeta inválido: "DiDiDi" suena tres veces continuamente.

## 6. Instalación



## 7. Diagrama de producto





[www.zkteco.com](http://www.zkteco.com)



[www.zktecolatinoamerica.com](http://www.zktecolatinoamerica.com)



Derechos de Autor © 2022, ZKTeco CO., LTD. Todos los derechos reservados.  
ZKTeco puede, en cualquier momento y sin previo aviso, realizar cambios o mejoras en los productos y servicios o detener su producción o comercialización.  
El logo ZKTeco y la marca son propiedad de ZKTeco CO., LTD.